

Järvenpään kaupungin lausunto Tuusulanjärven luonnonsuojelualueen perustamisesta

Asia

Uudenmaan ELY-keskus esittää luonnonsuojelualueen perustamista Tuusulanjärven länsirannalle. Ehdotettu suojelualue noudattelee pääosin Natura 2000- verkostoon kuuluvan lintudirektiivin suojeluohjelman alueen rajoja sekä Järvenpään yleiskaavassa 2040 SL-merkinnällä osoitettua aluetta. Alueella on jo vuonna 2021 suojeltuja kiinteistöjä. Alue on pysynyt varsin luonnontilaisena.

Kaupungin lausunto

Kaupunki vastustaa luonnonsuojelualueiden perustamista ilman omistajien suostumusta. Kaupunki näkee, että luonnonsuojelualueiden perustamisen valmistelua tulee laajasti kaupunkiin ja maanomistajiin vaikuttavassa asiassa edistää asiaa ensisijaisesti neuvotteluteitse. Aiemmat Järvenpään luonnonsuojelualueet on perustettu hyvässä yhteistyössä kaupungin kanssa ja tämän toivotaan jatkuvan.

Asia tulisi palauttaa valmisteluun ja osallistaa maanomistajia prosessissa etupainotteisesti, vaikka lainsäädäntö mahdollistaisikin suojelupäätösten tekemisen maanomistajan kannasta huolimatta. Kaupunki ei pidä riittävänä, että sallittavien toimenpiteiden listaa täydennetään vain ELY:n hyväksymän hoito- ja käyttösuunnitelman laatimisen perusteella. Esityksiä alueen rauhoitusmääräyksiksi tulisi yhteistyössä tarkastella koko alueelle jo ennen suojelupäätöksen tekemistä.

Esitykset alueen rauhoitusmääräyksiksi ovat ristiriidassa alueelle aikaisemmin laaditun Tuusulanjärven länsirannan käytön ja hoidon periaatteet -raportin (2001) suositusten kanssa. Raportti on laaja ja kattaa koko läntisen Tuusulanjärven Järvenpään ja Tuusulan alueilla. Työryhmässä on olleet edustajat Järvenpää ja Tuusulan kunnista sekä Uudenmaan ympäristökeskuksesta (nyk. ELY), Keski-Uudenmaan vesiensuojelun kuntayhtymästä (nyk. Keski-Uudenmaan vesiensuojelun liikelaitoskuntayhtymä), Tuusulan Seudun maataloustuottajista, Vanhakylä II kalastuskunnasta, Paijalan yhteisten vesialueiden osakaskunnasta, Tuusulan ympäristöyhdistyksestä, Järvenpään ympäristöyhdistyksestä sekä Hyvinkään lintutieteellisestä yhdistyksestä (nyk. Keski- ja Pohjois-Uudenmaan Lintuharrastajat Apus ry). Aiempi käytön ja hoidon periaatteet on kuitenkin ylätason ohjeistus erilaisille toimenpiteiden alueen luontoarvojen ylläpitämiseksi. Se ei ole suora suunnitelma eikä sitä ole tehty maanomistajien kanssa.

Raportissa on puollettu mm. seuraavia toimenpiteitä:

- Rantaluhtien avaaminen ja veden johtaminen niille. Toimenpiteellä varmistetaan linnustolle suotuisien elinympäristöjen säilyminen
- Pienpetojen loukkupyynti. Toimenpiteellä pyritään turvaamaan lintukantaa estämällä pienpetoja ryöstämästä pesiä ja poikasia.
- Vesikasvien niitto ja ruoppaus sekä kalakantojen hoito. Ruoppaukset ja niitot voivat tuoda esim. hauen käyttöön lisää kutualueita ja poikasalueita palteiden ja tiheän ruovikon takaa. Tällä ja muilla toimenpiteillä saadaan lisättyä petokalojen määrää.
- Ravinteiden ja epäpuhtauksien poisto. Toimenpiteessä voidaan mm. kaivaa erilaisia laskeutusaltaita ja uomia, joilla pyritään estämään ravinteiden suora pääsy järveen kuitenkin haittaamatta hulevesijärjestelmää.

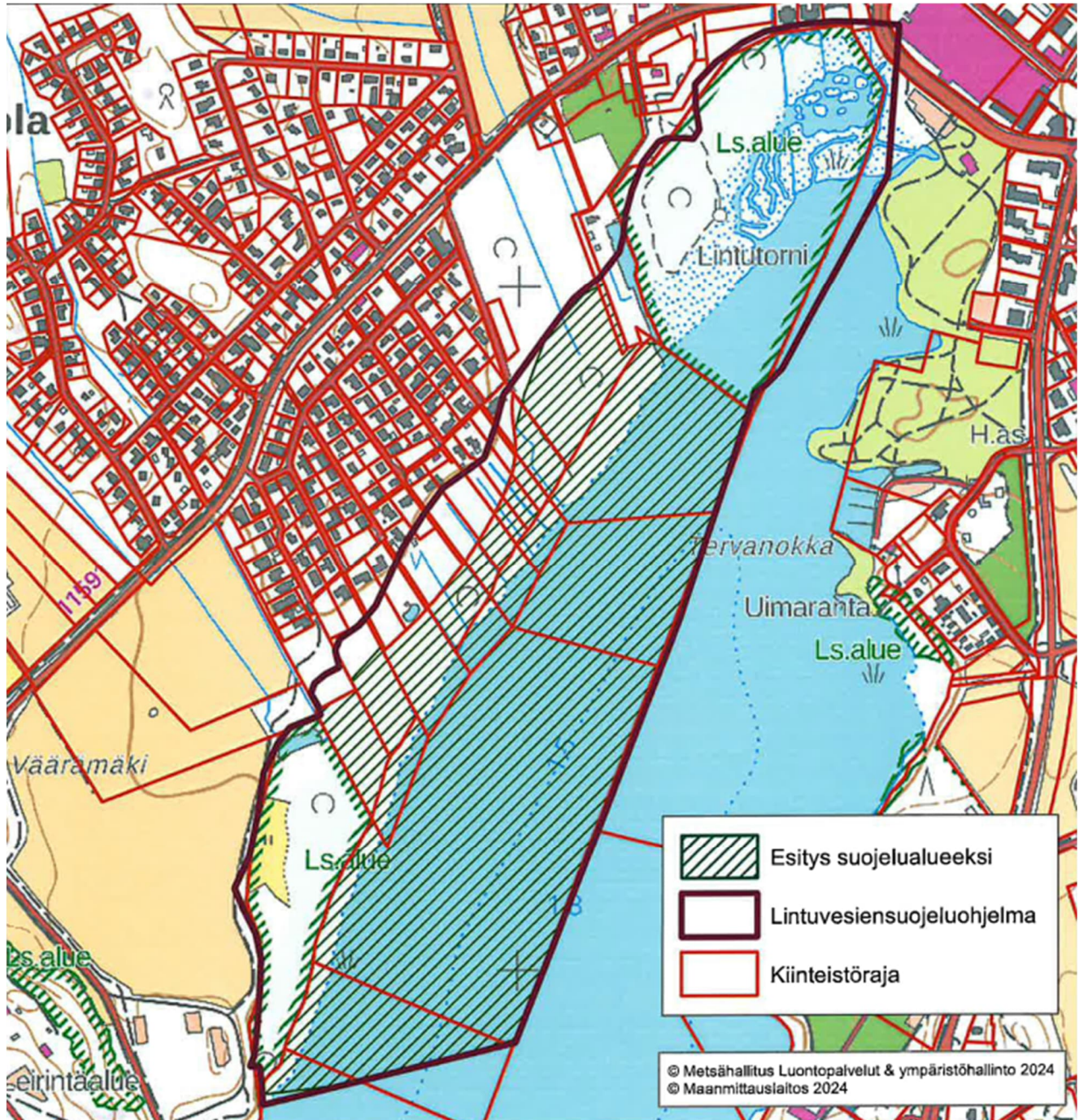
Mikäli ELY päättää edistää asiaa, tulee rauhoitusmääräyksiä tarkistaa yleisesti ja useamman kiinteistön osalta erikseen. Alueella täytyy voida suorittaa toimenpiteitä, jotka ovat tarpeen sen suojeluarvojen säilyttämiseksi. Suojelupäätös ei myöskään saa rajoittaa näkymien raivausta ja virkistysmahdollisuuksien kehittämistä. Kaupunki katsoo, että on tärkeää mahdollistaa asukkailla pääsy luontoarvojen keskelle. Luonnonsuojelualueet esitetyillä rauhoitusmääräyksillä rajaisivat olennaiselta osin mahdollisuuksia ottaa alueita virkistys- ja ulkoilukäyttöön ja lisäisivät alueiden rämettymistä. Virkistysmahdollisuuden lisäksi aluetta on tarve muokata myös eläimistön elinalueiden säilymistä. Alueen Natura-alue on nimenomaan Tuusulanjärven linnuston takia perustettu ja suojelu esitetyillä rauhoitusmääräyksillä voi uhata alueen luontoarvojen ylläpitoa.

Lisäksi Järvenpään kaupunki edellyttää mahdollisen suojelun yhteydessä Uudenmaan ELY-keskuksen tekemään suojelualueen käyttö- ja hoitosuunnitelman, mikä on tehty maanomistajien kanssa yhteistyössä ja heidän luvallaan. Suunnitelman tulee mahdollistaa alueen hoito ilman erillisiä lupaneuvotteluita esim. järjestäytymättömien osakaskuntien kanssa. Samalla kaupunki edellyttää, että ELY -keskus suojelupäätöksen tehdessään huolehtii suojeltujen alueiden hoitamiseen tai hoitamattomuuteen liittyvistä taloudellisista ja muista vastuista. Kaupungin tulee olla mahdollista toteuttaa suunniteltuja ja suunnittelemattomia vesi- ja viemäri tai kaapelitöitä myös suojelluilla alueilla.

Liite 1. Kiinteistökohtaiset kuvaukset ja huomiot

Liite 1. Kiinteistökohtaiset huomiot

Kiinteistöt sijaitsevat joko kokonaan tai osittain luonnonsuojelualueeksi esitettävällä alueella. Ehdotettu suojelualue (vihreä rasteri) noudattelee pääosin Natura 2000- verkostoon kuuluvan alueen rajoja sekä Järvenpään yleiskaavassa 2040 SL-merkinnällä osoitettua aluetta.



Kaupunki maanomistajana

Järvenpään kaupunki omistaa maata suunnitellun luonnonsuojelualueen alueella seuraavasti.

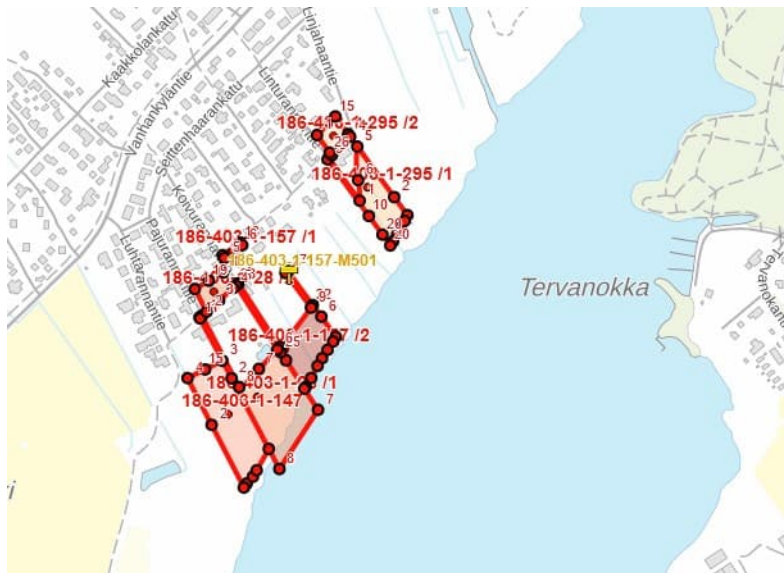
Maanomistajana:

186-403-1-147 Luhtaranta

186-403-1-28 Puistola

186-403-1-157 Koivuranta

186-403-1-295 Sausola



Lisäksi suojelualueelle esitetään vesi- tai yhteisalueita, joissa alla olevissa kaupunki on osakkaana:

186-403-876-8 Vesialue

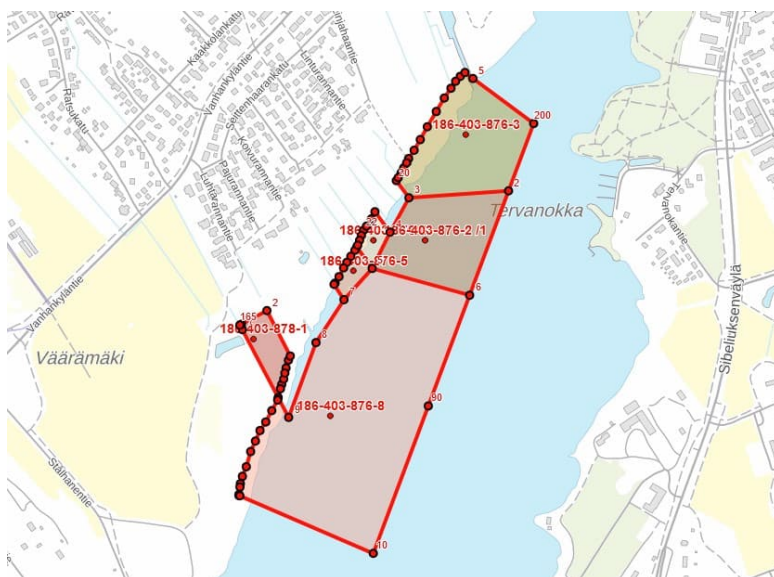
186-403-878-1 Mutapalsta

186-403-876-5 Vesialue

186-403-876-6 Vesialue

186-403-876-2 Vesialue (rauhitusalue)

186-403-876-3 Vesialue



186-403-1-147 Luhtaranta

Kiinteistö sijaitsee lähellä Tuusulanjärven rantaviivaa Kaakkolan kaupunginosan reunalla. Kiinteistö rajautuu pientalotonttiin.



Kiinteistö on pääosin sekametsää ja pajukkoa lounaisosan ollessa avoimempaa maata. Rantaa kohden alue muuttuu luhtamaisemmaksi. Kiinteistön läpi kulkee hulevesirakenne. Suojelualueeseen esitetään kuuluvaksi noin 2/3 osaa kiinteistöstä.

Huomioiden läheisen kaupunkirakenteen ja väylät, kaupunki haluaa mahdollisuuden kaupunki-infran rakentamiseen kiinteistön luoteis- ja pohjoisosaan.

186-403-1-28 Puistola

Kiinteistö sijaitsee Kaakkolan kaupunginosassa Tuusulanjärven rannassa rajautuen luoteisosassa kahteen pientalotonttiin. Kiinteistö jatkuu tonttien molemmin puolin ns. kirveenvarsi-alueena ja jatkuu pientalotonttien luoteispuolella sijaitsevaksi puistoalueeksi.



Toisella pientalotonteista sijaitsee lammikko kaupungin omistaman alueen kiinteistörajan vieressä.

Kiinteistö on pääosin sekametsää ja pajukkoa ja muuta pensasmaista kasvustoa. Rantaa kohden alue muuttuu luhdaksi. Osa kiinteistöstä on vesialuetta. Suojelualueeseen esitetään kuuluvaksi kiinteistön kaakkoisosaa.

186-403-1-157 Koivuranta

Kiinteistö sijaitsee Tuusulanjärven rantaviivassa Kaakkolan kaupungin osan reunalla. Kiinteistö rajautuu suurikokoiseen pientalotonttiin.

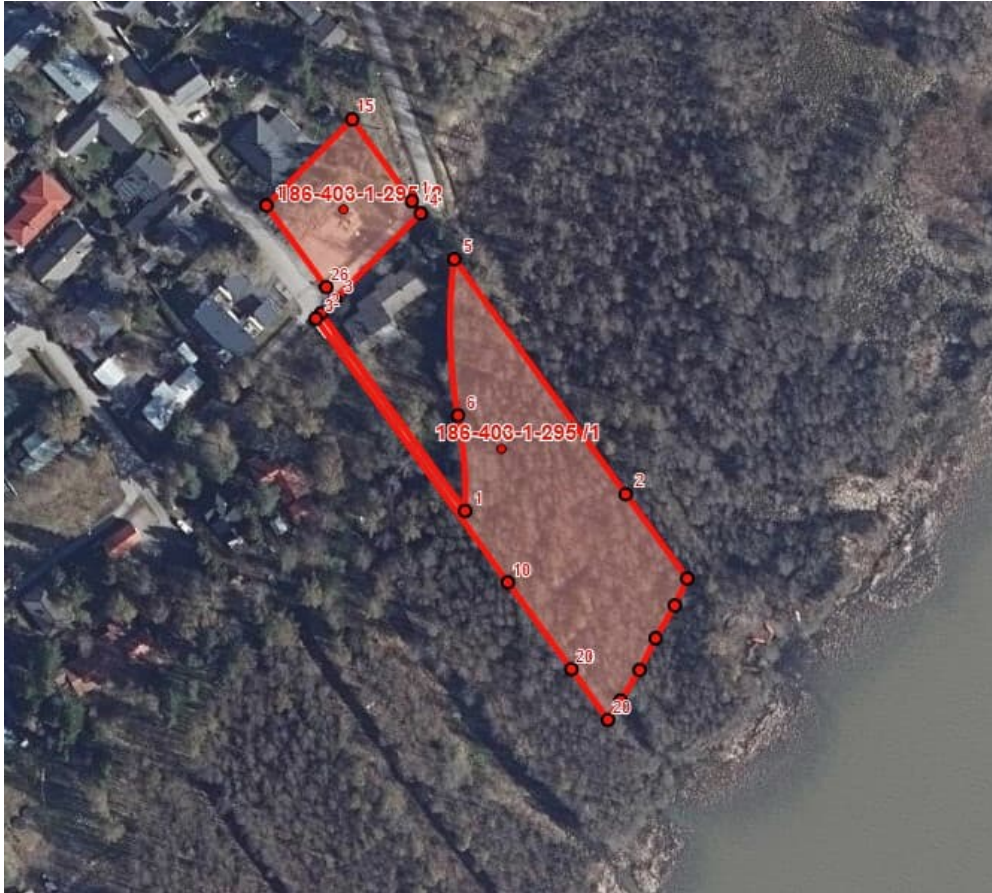


Kiinteistö on pääosin sekametsää ja pajukkoa ja muuta pensasmaista kasvustoa. Rantaa kohden alue muuttuu luhdaksi. Kiinteistön läpi rantaan kulkee pientalotontille saakka ulottuva hulevesirakenne. Kiinteistö rajautuu rantaan. Suojelualueeseen esitetään kuuluvaksi suurinta osaa kiinteistöstä (ilman kirveenvarsia ja pientaloalueen keskellä sijaitsevaa osaa).

Huomioiden hulevesirakenteen, kaupunki haluaa mahdollisuuden raivata ja tarvittaessa ruopata hulevesirakennetta ja sen välitöntä yhteyttä vesialueeseen toimivan hulevesijärjestelmän varmistamiseksi.

186-403-1-295 Sausola

Kiinteistö sijaitsee lähellä Tuusulanjärven rantaviivaa Kaakkolan kaupungin osan reunalla rajautuen luoteisosassa pientalotonttiin ja koillispuolella suureen luonnontilaiseen maa-alueeseen. Kiinteistö jatkuu pientalotontin lounaispuolella ns. kirveenvarsialueena ja jatkuu pientalotontin luoteispuolella sijaitsevaan rakentamattomaan pientalotonttiin.



Kiinteistö on pääosin sekametsää ja pajukkoa ja muuta pensasmaista kasvustoa. Rantaa kohden alue muuttuu luhtamaiseksi. Kiinteistön läpi rantaan kulkee pientalotontin rajalle saakka ulottuva hulevesirakenne. Suojelualueeseen esitetään kuuluvaksi kiinteistön kaakkoispuoleisinta osaa lähes kokonaan.

Huomioiden hulevesirakenteen, kaupunki haluaa mahdollisuuden raivata ja tarvittaessa ruopata hulevesirakennetta ja sen välitöntä yhteyttä vesialueeseen toimivan hulevesijärjestelmän varmistamiseksi.

Kaikki vesialueet ja rantaluhdat

Tuusulanjärven ranta on pääosin rantaluhtaa, missä kasvaa heinää ja pensasmaista kasvustoa. Rakennettujen alueiden tuntumasta johtuu hulevesirakenteita kohti järveä. Osa rakenteista on venekulkukelpoisia ja asukkaiden käytössä.

Tuusulanjärven ravinteikkuudesta johtuen järven ja rantamien kasvusto on rehevää ja voimakaskasvuista. Etenkin paju ja haapa kasvavat voimakkaasti. Tämä kuivattaa rantaluhtia ja kasvattaa helposti kiinteän palteen rantaan, jolloin vesi ei vaihdu luontaisesti palteen kiinteän maan puolella. Tämä aiheuttaa aikaa myöten maan soistumisen. Rantapalteen kasvaessa riittävän suureksi ja pensasmaisen kasvuston tihentyessä kuivan maaosuuden määrä rannan tuntumassa kasvaa ja muuttaa alueen linnustoa voimakkaasti. Umpeenkasvu estää mm. vesi- ja lokkilintujen sekä kahlaajien esiintymisen aiemmin avoimilla tai heinikköisillä ranta-alueilla. Rantapalteen poisto säännöllisin väliajoin ylläpitää toivottua linnustoa vahvistamalla niiden elinympäristöä.

Kaupunki katsoo, että mahdollisuus rantapalteen poistoon sekä rantapajukon raivauksen mahdollistaminen ylläpitää lintuveden moninaisuutta ja hyödyttää erityisesti sorsalintuja ja kahlaajia. Kosteikot lisäävät myös linnunpoikasille elintärkeiden vesihyönteisten määrää. Luhtien säännöllinen huolto pitää yllä linnuston elinolosuhteita vähentämällä sammalia ja voimakkaasti kasvavaa puustoa ja pensaikkoa.